

'Wij Leven Samen'



Visie en programmadoelen 2016 - 2020 ***Actieplan 2016***

Vastgestelde versie na bijeenkomst Stuurgroep 2 juni 2016

Inhoud

| | |
|---|-----------|
| 1. Inleiding..... | 3 |
| 2. Visie en doelgroep..... | 4 |
| 3. Leidende principes en werkwijze..... | 5 |
| 4. Programmadoelen 'Wij Leven Samen' | 6 |
| 5. Actieplan 2016 | 8 |
| 6. Organisatie programma 'Wij Leven Samen' | 11 |
| 7. Begroting programma 'Wij Leven Samen' 2016..... | 14 |

1. Inleiding

In 2010 hebben gemeente Heumen, Malderburch en Oosterpoort met elkaar de intentieovereenkomst "Rijp in Groen" gesloten. In deze intentieovereenkomst hebben zij hun gezamenlijke visie op wonen, welzijn en zorg voor ouderen in de gemeente Heumen vastgelegd. Deze visie is in de jaren erna uitgegroeid tot het programma Passend Wonen, waarbij de ZZG zorggroep in 2012 zich bij deze samenwerking voegde.

Eind 2013 werd vanuit het programma Passend Wonen het project 'Extramuralisering: opgave voor partners Passend Wonen' gestart dat duurde tot begin 2014. In dit project werd de samenwerking tijdelijk verbreed met Pluryn, Dichterbij, RIBW en Driestroom. Medio 2015 zijn gemeente, Malderburch, Oosterpoort, ZZG zorggroep, Pluryn en Dichterbij een vervolgonderzoek gestart getiteld 'Passend aanbod wonen en zorg in de gemeente Heumen'.

In 2015 is zodoende in een tweetal stuurgroepen gewerkt aan het programma Passend Wonen: de stuurgroep Passend Wonen (gemeente, Malderburch, Oosterpoort en ZZG) en de 'brede' stuurgroep 'Extramuralisering' (inclusief Dichterbij en Pluryn). In de loop van 2015 is bij alle partijen het besef gegroeid dat de samenwerking tussen de zes partners van belang is, zowel voor de zes partners, als voor de inwoners van de gemeente Heumen.

Tijdens de visie en strategiebijeenkomst op 6 oktober 2015 in Buurderij de Lage Hof hebben de zes partners daarom afgesproken structureel met elkaar te willen samenwerken in het programma Passend Wonen om met elkaar zorg te dragen voor een passend aanbod van wonen, welzijn en zorg in de gemeente Heumen.

De partners onderschrijven allen het gedachtegoed van 'Passend Wonen'. Daarin staat de driehoek wonen, voorzieningen en openbare ruimte centraal. De partners realiseren zich echter dat de doelgroep breder is dan de doelgroep ouderen waarop 'Passend Wonen' zich voornamelijk richtte en dat de vraagstukken die de partijen onderling aan elkaar verbinden verder gaan dan de fysieke vraagstukken.

Het gaat om kwetsbare inwoners van de gemeente Heumen die - in de context van hun buurt, wijk en dorp - een goed bestaan en een goed leven kunnen leiden. Tijdens de strategiebijeenkomst is daarom voorgesteld de naam 'Passend Wonen' te wijzigen in 'Wij Leven Samen'.

De partners hebben tijdens de visie- en strategiebijeenkomst de hoofdlijnen voor de visie, het programma en de organisatie met elkaar besproken. In de eerste helft van 2016 is een conceptversie van de geformuleerde visie, programmadoelen en actieplan 2016 besproken met de Burgeradviesraad (BAR), Katholieke Belangenorganisatie voor senioren (KBO) en de raadscommissie Welzijn. Op basis van de ontvangen reacties zijn enkele wijzigingen in de concepttekst aangebracht. Deze besprekingen hebben er verder toe geleid dat de BAR een adviesrol bij 'Wij Leven Samen' gaat vervullen en de KBO haar bijdrage aan de samenwerking vergroot door deel te gaan nemen aan de programmagroep 'Wij Leven Samen'. Hiermee is het partnerschap van 'Wij Leven Samen' verder verbreed met vertegenwoordigers van de doelgroep.

In de nu voorliggende definitieve nota vindt u een uitwerking in de volgende zes onderdelen:

- Visie en doelgroep
- Leidende principes en werkwijze
- Programmadoelen
- Actieplan 2016
- Organisatie
- Begroting

2. Visie en doelgroep

Visie 'Wij Leven Samen'

De visie 'Wij Leven Samen' stelt de (on-)mogelijkheden en verantwoordelijkheid van inwoners en hun familie, buren, mantelzorgers en vrijwilligers - in de context van hun buurt, wijk en dorp - voorop.

De partners willen bevorderen dat elke inwoner van de gemeente Heumen de mogelijkheid heeft een goed leven op te bouwen en te behouden. Hiervoor is een passend en integraal aanbod van voorzieningen, passende huisvesting en een goede woonomgeving een voorwaarde. Passend betekent dat elke inwoner kan leven op een manier die past bij zijn of haar behoefte.

De inwoner – en indien van toepassing zijn mantelzorger – is verantwoordelijk voor het 'arrangeren' van zijn of haar eigen woon-, welzijn-, en zorgsituatie. Kan de inwoner dit niet zelfstandig, dan kan hij/zij rekenen op ondersteuning van de partners of van andere aanbieders.

In de visie van 'Wij Leven Samen' wordt door de partners niet langer strikt onderscheid gemaakt tussen doelgroepen vanuit de traditionele verkokering van de zorginstellingen.

Doelgroep

De meeste inwoners redden zich prima. De aanpak richt zich daarom op kwetsbare inwoners. Kwetsbare inwoners zijn inwoners die door problemen of beperkingen (tijdelijk) niet in staat zijn de gehele of gedeeltelijke regie over hun eigen leven te voeren. Het gaat bij kwetsbaarheid niet alleen om de ervaren beperking, maar vooral ook om de mate van zelfstandigheid en het kunnen opbouwen en onderhouden van een sociaal netwerk.

3. Leidende principes en werkwijze

Leidende principes

De partners onderschrijven de volgende principes en uitgangspunten:

1. De (on-)mogelijkheden van inwoners en hun familie, buren, mantelzorgers en vrijwilligers - in de context van hun buurt, wijk en dorp - staan voorop.
Daarom geldt in de gemeente Heumen het principe: Wij Leven Samen.
2. Inwoners zijn verantwoordelijk voor het 'arrangeren' van hun eigen woon- welzijn-, en zorgsituatie en kunnen zelf de regie over hun eigen leven houden. Inwoners die hiertoe niet in staat zijn kunnen rekenen op ondersteuning van de partners of van andere aanbieders.
3. Inwoners worden gefaciliteerd en gestimuleerd om zo lang mogelijk zelfstandig te leven. Hiertoe kunnen inwoners beschikken over een passend aanbod van voorzieningen, huisvesting en een toegankelijke woonomgeving.

Werkwijze

Inwoner staat centraal

De partners stellen de inwoner centraal en werken vraaggericht. Zij spannen zich – binnen de wettelijke en financiële mogelijkheden – in om de vraag van de inwoners maximaal te faciliteren. De geboden ondersteuning is altijd aanvullend op de ondersteuning van een eventuele mantelzorger.

De partners verdiepen zich in de vraag van de inwoners. De vraag van de inwoner bestaat uit een combinatie (arrangement) van zorg-, en welzijnsvoorzieningen, passende huisvesting en een goede woonomgeving.

De (vertegenwoordigers van de) inwoners, de BAR en de KBO, worden door de partners betrokken bij het bepalen en het uitvoeren van het programma.

Partnerschap en gelijkwaardigheid

In de werkwijze van 'Wij Leven Samen' staan partnerschap en gelijkwaardigheid centraal. De betrokken professionele partijen (gemeente, zorgpartijen en corporatie) zijn samen verantwoordelijk voor een groot deel van het aanbod hiervan. Bij de uitvoering van het programma wordt tevens de samenwerking gezocht met andere lokale partners.

Vastgestelde programmadoelen en actieplan

De partners werken op basis van vastgestelde programmadoelen voor de middellange termijn (<5 jaar) en een jaarlijks gespecificeerd actieplan. Hierin is de inzet van menskracht en middelen vastgelegd.

4. Programmadoelen 'Wij Leven Samen'

Het programma 'Wij Leven Samen' richt zich op de volgende doelen:

- A. Inwoners met dementie kunnen langer zelfstandig wonen.
- B. Kwetsbare inwoners kunnen beschikken over een woningaanbod dat beter past bij hun vraag.
- C. Inwoners zijn zich bewuster van hun eigen verantwoordelijkheid om langer zelfstandig te wonen.
- D. Kwetsbare inwoners die wonen in focusgebieden kunnen rekenen op een beter toegankelijke openbare ruimte.
- E. Inwoners vinden beter hun weg in het aanbod van woningen en voorzieningen.
- F. Kwetsbare inwoners kunnen een goed leven behouden doordat het aanbod van voorzieningen op peil wordt gehouden.
- G. Kwetsbare inwoners kunnen rekenen op betere acceptatie in de Heumense samenleving.

De doelen worden hieronder kort toegelicht.

A. Inwoners met dementie kunnen langer zelfstandig wonen

Uit het gezondheidsprofiel van de gemeente Heumen (Factsheet Gezondheidsprofiel Heumen, GGD Regio Nijmegen 2011) blijkt dat het aantal 65-plussers de komende 10 jaar stijgt van 17 naar 23%. Op basis van deze demografische ontwikkeling voorspelt de GGD dat het aantal (chronische) ziekten in de volgende twee decennia fors zal toenemen. In Heumen ziet de GGD vooral een toename van het aantal mensen met dementie.

Inwoners met dementie willen zo lang mogelijk op een menswaardige en prettige manier zelfstandig thuis kunnen blijven wonen, zo lang de zorgvraag en de woonsituatie dit mogelijk maken. Dit vraagt wellicht om aanpassingen van hun woning, in combinatie met een passend aanbod van zorg en welzijn, en meer bekendheid bij buurt- en wijkbewoners met dementie.

B. Kwetsbare inwoners kunnen beschikken over een woningaanbod dat beter past bij hun vraag.

Om zo lang mogelijk zelfstandig te kunnen blijven wonen is het voor kwetsbare inwoners van belang dat het woningaanbod beter aansluit bij hun vraag. Hiertoe wordt in de nieuwe Woonvisie van de gemeente Heumen het woningbouwprogramma en volkshuisvestelijk beleid aangescherpt, op basis van nader onderzoek van de vraag van deze inwoners.

Op basis van de uitkomsten van het onderzoek 'Wonen en zorg in de gemeente Heumen: concretisering en vervolgstappen passend aanbod van wonen en zorg', wordt de huisvesting van de inwoners die momenteel woonachtig zijn in de woonvorm Broeksingel (Dichterbij), woonvorm De Horst (Pluyn) en Malderburch aangepast op hun woonwensen.

C. Inwoners zijn zich bewuster van hun eigen verantwoordelijkheid om langer zelfstandig te wonen.

Het is van belang dat inwoners zich bewust zijn van hun eigen verantwoordelijkheid om langer zelfstandig te blijven wonen. Dit gaat zowel om het treffen van preventieve maatregelen als direct noodzakelijke aanpassingen in hun huidige woning. Indien dit technisch of financieel niet haalbaar is, zal een oplossing op maat gezocht worden. Dit geldt zowel voor eigen woningbezit als voor huurwoningen.

D. Kwetsbare inwoners die wonen in focusgebieden kunnen rekenen op een beter toegankelijke openbare ruimte.

De kwaliteit van de woonomgeving is van belang voor de zelfredzaamheid van inwoners. Deze kwaliteit wordt bepaald door de volgende uitgangspunten:

- Schoon, heel en veilig;
- Voorkomen belemmeringen;
- Uitnodigend voor ontmoeting.

Het is niet realistisch dat de woonomgeving voor alle inwoners van de gemeente Heumen aan deze uitgangspunten voldoet. Daarom is het van belang te focussen op die gebieden waar voornamelijk kwetsbare groepen wonen.

- E. Inwoners vinden beter hun weg in het aanbod van woningen en voorzieningen.
Om langer zelfstandig te kunnen blijven wonen is het van belang dat inwoners de weg weten te vinden in het aanbod van wonen en voorzieningen. Ook is het van belang dat inwoners een reële verwachting hebben van de mogelijkheden die er zijn. Inwoners hebben niet altijd een juist beeld bij wat zij van de gemeente, corporatie en zorgpartijen mogen verwachten.
- F. Kwetsbare inwoners kunnen een goed leven behouden doordat het aanbod van voorzieningen op peil wordt gehouden.
Om kwetsbare inwoners in staat te stellen een goed leven behouden is het essentieel dat het voorzieningenniveau op peil gehouden wordt. Hiervoor is het van belang de onderlinge samenwerking tussen de partners en samenwerking met andere partijen te versterken. Door de voorzieningen gezamenlijk te organiseren en in sommige gevallen ook in de bedrijfsvoering gezamenlijk op te trekken, kunnen voorzieningen in stand worden gehouden, of verbeterd worden en kunnen kosten bespaard worden.
- G. Kwetsbare inwoners kunnen rekenen op betere acceptatie in de Heumense samenleving.
Om volwaardig te kunnen participeren in de Heumense samenleving is het van belang dat kwetsbare inwoners kunnen rekenen op een betere acceptatie. Vooroordelen kunnen hierbij een belemmering vormen. Het is van belang deze adequaat door vooral goede voorlichting en communicatie weg te nemen.

Doelen op korte en lange termijn

De bovenstaande doelen zijn allen gericht op verbetering van de situatie, het zijn zogeheten ER-doelen (beter, bewuster, langer etc.) Dit betekent dat acties op de korte termijn al kunnen leiden tot verbetering, maar dat in de regel meerdere jaren nodig zijn om tot een situatie te komen waarin de gewenste doelen (in voldoende mate) bereikt zijn.

5. Actieplan 2016

In 2016 wordt uitvoering gegeven aan het volgende actieplan:

1. Wonen met dementie

Relatie programmadoelen: A, G

Status van het project:

Het projectplan is vastgesteld door de stuurgroep op 25 juni 2015. Met de stuurgroep is afgesproken dat in 2016 alleen de werkgroep "Dementie vriendelijke gemeente" vanuit de werkconferentie "Afstemming welzijn, wonen en zorg" met het thema aan de slag gaat. Het project "Wonen met dementie" wordt dan het vervolg op de stappen die de werkgroep van de werkconferentie heeft gezet.

Projectleiders: Peter Strikkeling (Malderburch) en Dorien Pouwels (ZZG zorggroep)

Leden werkgroep "Dementievriendelijke gemeente" werkconferentie:

- KBO: Riet Dinnissen
- BAR: Hans van Zonneveld
- Oosterpoort: Marieke van Kesteren
- Gezondheidscentrum De Kroonsteen – De Vuursteen: Nancy Stensen
- ZZG zorggroep: Marlies van der Ven
- Malderburch: Marjolein Boeren
- Gemeente: Jolande Schevers
- Spectrum: Andrea Kuijpers
- HAN (t/m januari 2016): Clark Nowack (lectoraat Innovatie in de Care), Antonnette Van der Wekken en Daphne Pross (studenten ergotherapie)

Bijzonderheden:

SMART-formulering van de doelstelling van de werkgroep werkconferentie:

1. De werkconferentie heeft een geaccepteerde definitie van dementievriendelijk Heumen
2. De huidige stand van zaken wat betreft dementievriendelijkheid in Heumen is vastgesteld door een quickscan. Hierbij staan o.a. de volgende thema's centraal: Informatie, participatie, ontlasting mantelzorgers, zorg & welzijn, huishoudelijke hulp, huisvesting, sport & beweging, arbeidsmarkt en samenwerking.
3. Advies uitbrengen over de activiteiten en de ontwikkeling die plaats moeten vinden voor een dementievriendelijke Heumen. Waar één onderdeel van de prioritering concreet uitgevoerd wordt door de werkgroep.

2. Passend aanbod wonen en zorg

Relatie programmadoelen: A, B, G

Status van het project: Projectplan vastgesteld in stuurgroep april 2015

Projectleider: Patrick Gering (t/m februari 2016)

Leden werkgroep:

- Pluryn: Tonnie de Vries
- Dichterbij: Onno Voncken
- Oosterpoort: Marieke van Kesteren
- Malderburch: Peter Strikkeling
- Gemeente: Ad Kneppers

Bijzonderheden:

Naar verwachting wordt in februari 2016 het onderzoek "Wonen en zorg in de gemeente Heumen: concretisering en vervolgstappen passend aanbod van wonen en zorg" afgerond. De bestaande werkgroep wordt een permanente werkgroep die ieder kwartaal een bijeenkomst heeft. Het is namelijk zinvol om elkaar periodiek te informeren over ontwikkelingen, plannen en kansen. Het voorzitterschap rouleert tussen de leden. Op basis van de uitkomsten van het onderzoek dient uitvoering gegeven te worden aan de daarin beschreven vervolgstappen. Dit wordt gedaan door een nieuwe werkgroep "Haalbaarheidsonderzoek locatie de Horst".

Werkgroep "Haalbaarheidsonderzoek locatie de Horst"

Projectleider: Pluryn

Leden werkgroep:

- Dichterbij: Onno Voncken
- Oosterpoort: Wim Janssen.

3. Voorzieningen

Relatie programmadoelen: F, G

Status van het project: Nog op te starten

Projectleider: Malderburch en ZZG zorggroep bespreken wie een projectleider levert.

Leden werkgroep:

- Dichterbij: Petie Hoenselaar
- Pluryn: Tonnie de Vries en wellicht een medewerker voor de gemeente Berg en Dal/Groesbeek.

Bijzonderheden:

Deze werkgroep richt zich in 2016 op de optimalisering en instandhouding van diensten gericht op: alarmopvolging, achterwacht etc. Dit project richt zich op zowel op kwetsbare inwoners die extramuraal wonen als op inwoners die intramuraal wonen.

4. Nieuwe woonvisie gemeente Heumen

Relatie programmadoelen: B

Status van het project: Gemeente start op korte termijn met dit project

Projectleider: Ad Kneppers (gemeente)

Bijzonderheden:

Dit project behoort tot de primaire verantwoordelijkheid van de gemeente Heumen. Afstemming vindt plaats met partners in programmagroep en stuurgroep. Ten behoeve van het opstellen van de Woonvisie vinden de volgende twee onderzoeken plaats:

1. Woonwensenonderzoek inwoners van 65 jaar woonachtig in vrije sector woningen;
2. Marktconsultatie beleggers en ontwikkelaars t.b.v. vrije sector (huur)appartementen.

Doel van het woonwensenonderzoek is inzicht te krijgen in de woonwensen van de grote groep oudere inwoners die woonachtig is in een vrije sector huur- of koopwoning en die vanwege hun inkomen niet in aanmerking komen voor een levensloopbestendige woning in de sociale huursector. Daarbij moet duidelijk worden of er vraag is naar specifieke woonvormen (bijvoorbeeld vrije sector huurappartementen nabij voorzieningen) die nu niet of onvoldoende in de gemeente beschikbaar zijn en die de inwoners in staat stelt langer zelfstandig thuis te blijven wonen. Op basis van de uitkomsten van dit onderzoek kunnen marktpartijen geconsulteerd worden om duidelijk te krijgen of de markt bereid is om in de vraag van de inwoners te voorzien.

5. Verbeteren toegankelijkheid openbare ruimte

Relatie programmadoelen: D

Status van het project: Gemeente start op korte termijn met dit project

Projectleider: Hart van Malden, schoolstraat: Joke Batelaan (gemeente)
Nieuwbouw locatie Jozefschool: Marieke Bos (gemeente)

Bijzonderheden:

Dit project behoort tot de primaire verantwoordelijkheid van de gemeente Heumen. Afstemming vindt plaats met partners in programmagroep en stuurgroep. De gemeente besteedt structureel aandacht aan de verbetering van de toegankelijkheid van openbare ruimte bij onderhoudswerkzaamheden. Daarnaast wordt specifiek geïnvesteerd in de openbare ruimte in de volgende focusgebieden:

1. Hart voor Malden: Schoolstraat;
2. Nieuwbouw locatie Jozefschool.

6. Communicatie

Relatie programmadoelen: A, B,C, E, F

Status van het project: Door de programmagroep is een voorstel voor 2016 geformuleerd: zie "bijzonderheden"

Uitvoering: Communicatie wordt een vast bespreekpunt op de agenda van de programmagroep. De programmagroep stelt de prioriteiten vast bij de voorgestelde communicatieactiviteiten. Gaandeweg wordt duidelijk welke activiteiten wel/niet uitgevoerd kunnen worden. Voor Dichterbij en Pluryn heeft deze actie geen prioriteit en zij leveren hiervoor dan ook geen inzet. Oosterpoort en de gemeente Heumen leveren iedere 30 uur professionele ondersteuning op jaarbasis. In totaal is dus 60 uur professionele ondersteuning beschikbaar.

Bijzonderheden:

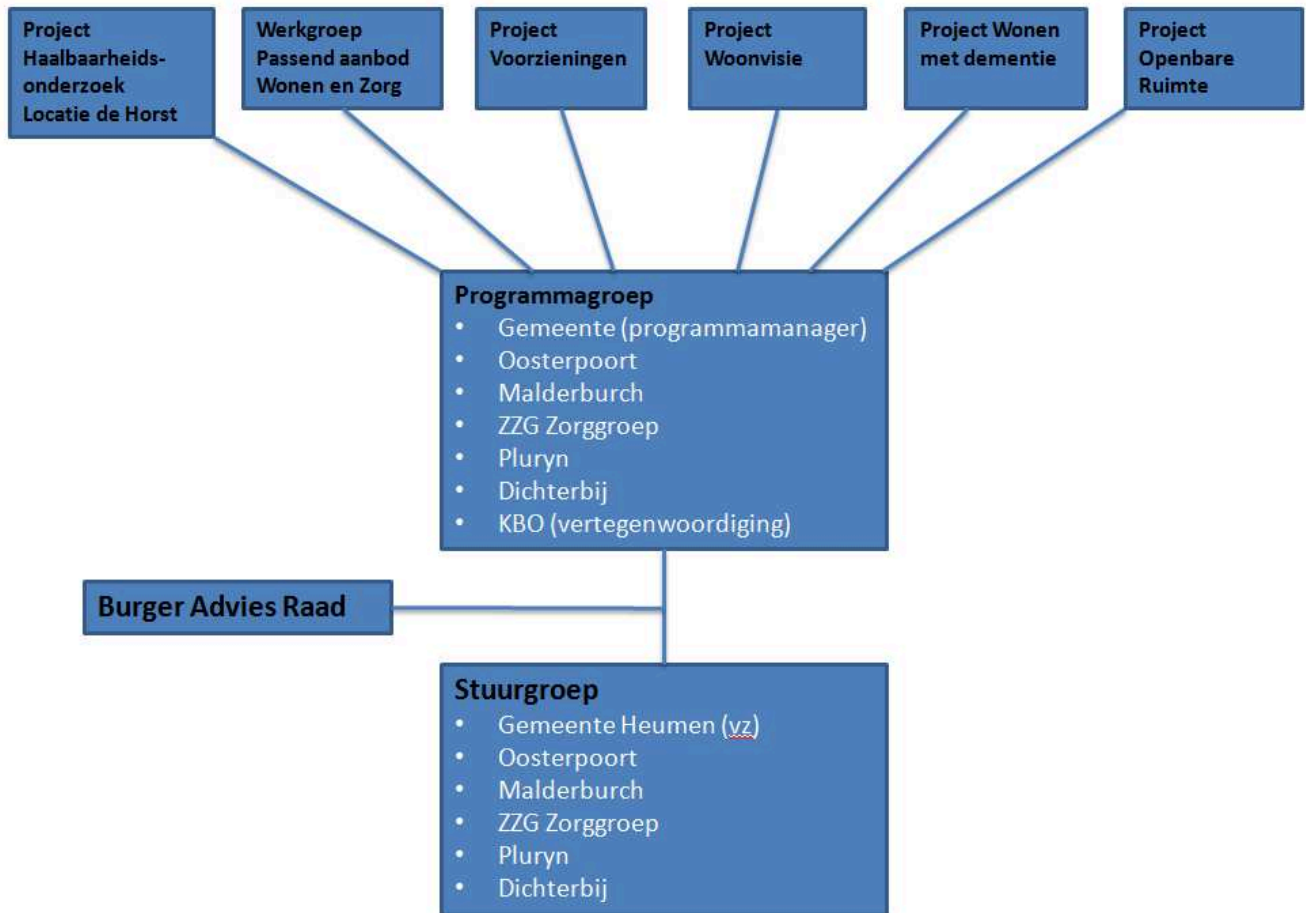
- Het voorstel van de programmagroep is om in 2016 de volgende *communicatieactiviteiten* uit te voeren:
 - Twee maal per jaar de partners van de werkconferenties "Afstemming welzijn, wonen en zorg" informeren via een informatief stuk.
 - Deelnemen aan de door de KBO georganiseerde informatiemarkt op 21 mei aanstaande (10.00 – 16.00 uur) in het winkelcentrum. Deze is bedoeld voor iedereen die met zorg te maken heeft.
 - Twee bijeenkomsten organiseren voor vrijwilligers en professionals die veel te maken hebben met kwetsbare inwoners
 - Hierbij gaan we in ieder geval aandacht besteden aan het thema "Dementie".
 - Inwoners te informeren via een of twee katerns in Topic
 - Hierbij gaan we in ieder geval aandacht besteden aan het thema "Dementie"
 - Informatiebijeenkomst organiseren voor ouderen
 - Hierbij gaan we in ieder geval aandacht besteden aan het thema "Dementie"

Kosten uitvoering actieprogramma

Op basis van het communicatieplan en de overige nog op te stellen projectplannen wordt duidelijk welke externe kosten er gemaakt moeten worden in 2016 en welke bijdrage in middelen en mensen vanuit betrokken organisaties geleverd wordt.

6. Organisatie Programma 'Wij Leven Samen'

De organisatie van het programma is weergegeven in het onderstaande organogram.



Dit organogram geeft de situatie met betrekking tot de actieve project- en werkgroepen weer op basis van de prioriteitstelling in het actieprogramma 2016. De invulling van de project- en werkgroepen moet op onderdelen nader bepaald worden (zie het actieprogramma).

Stuurgroep

De uitvoering van het programma gebeurt onder de verantwoordelijkheid van de stuurgroep waarin alle professionele partijen vertegenwoordigd zijn door bestuurders. De gemeente is voorzitter van de stuurgroep.

Taken Stuurgroep:

- a. Eindverantwoordelijkheid voor het programma
- b. Sturing op hoofdlijnen van de realisatie van het programma
- c. Externe communicatie
- d. Bewaking en bevordering van een integrale aanpak
- e. Opdrachtgever naar de programmagroep
- f. Borging van voldoende middelen
- g. Borging van voldoende menskracht in de programma organisatie

De stuurgroep vergadert in de regel 4 keer per jaar: in maart, juni, september en december. Jaarlijks wordt het programma geëvalueerd (september) en bijgesteld (december). De programmamanager neemt deel aan de stuurgroep namens de programmagroep.

Tussentijdse besluitvorming over ondergeschikte punten vindt plaats door bilaterale terugkoppeling door de programmamanager vanuit de programmagroep en na afstemming met de voorzitter van de stuurgroep.

Programmagroep

De programmagroep voedt de stuurgroep met advies en voert de opdrachten van de stuurgroep uit. Deze uitvoering doet de programmagroep zelf, of wordt belegd in de project- of werkgroepen.

Taken programmagroep:

- a. Bewaking en jaarlijkse herijking van de visie: sluit deze blijvend aan bij wettelijke, omgevings- en organisatieontwikkelingen.
- b. Het opstellen en jaarlijks herijken van het programma inclusief inzet van mensen en middelen.
- c. Bewaking en bevordering van een integrale aanpak.
- d. Opstarten van projecten en activiteiten en ondersteuning bij opdrachtformulering.
- e. Periodieke terugkoppeling over de voortgang van projecten en activiteiten aan de stuurgroep
- f. Communicatie.

De programmagroep bewaakt de integraliteit van het programma en monitort of de projecten de beoogde doelen van het programma realiseren. De programmagroep beoordeelt of nieuwe projecten gestart moeten worden of lopende projecten beëindigd moeten worden en doet hiervoor voorstellen aan de stuurgroep. Vanuit het programma worden door de stuurgroep projecten geactiveerd die worden getrokken door een projectleider uit een van de betrokken organisaties. De projectleider rapporteert aan de programmamanager.

Het voorzitterschap en het organiseren van de programmagroep is de verantwoordelijkheid van de programmamanager. De programmagroep bestaat uit vertegenwoordigers van alle betrokken organisaties, met uitzondering van de BAR.

De programmagroep komt circa 8 keer per jaar bij elkaar (buiten de vakanties 1 keer per maand).

Projecten

Op basis van het door de stuurgroep vastgestelde programma worden de projecten benoemd. Voor deze projecten worden projectleiders benoemd die een projectplan schrijven. Deze projectplannen worden in de programmagroep besproken en daarna ter vaststelling aan de stuurgroep voorgelegd, waarna een project start.

Het projectplan omvat in ieder geval: aanhaking aan het programma, doelen en resultaten, te ondernemen activiteiten, betrokkenheid van de doelgroep, tijdsplan, benodigde uren en budget en communicatie.

Bij het opstellen van het projectplan wordt bepaald welke partners in het project een bijdrage leveren door inzet van mensen en middelen. Hierdoor kan op jaarbasis de inzet en investering per organisatie verschillen. Zo wordt er recht gedaan aan dat elke organisatie, naast dat zij binnen het programma gezamenlijke maatschappelijke doelen helpt te realiseren, ook haar eigen belangen en doelen moet bewaken.

De projectleiders van de trekkende organisaties zijn verantwoordelijk voor uitvoering van het project en terugkoppeling aan de programmagroep en stuurgroep over de voortgang. In de stuurgroep vergaderingen worden inhoudelijke besluiten over de projecten genomen en wordt de voortgang besproken.

Om de koppeling tussen programmagroep en project- en werkgroepen te borgen, is altijd een van de leden van de programmagroep deelnemer in een project- of werkgroep.

Eén structurele werkgroep "Passend aanbod wonen en zorg"

'Wij Leven Samen' kent de volgende structurele werkgroep: "Passend aanbod wonen en zorg". In februari 2016 is het onderzoek "Wonen en zorg in de gemeente Heumen: concretisering en vervolgstappen passend aanbod van wonen en zorg" afgerond. De bestaande werkgroep wordt een permanente werkgroep die ieder kwartaal een bijeenkomst heeft. Het is namelijk zinvol om elkaar periodiek te informeren over ontwikkelingen, plannen en kansen. Het voorzitterschap rouleert tussen de leden.

Programmamanager

Vanuit haar regierol in het programma 'Wij Leven Samen', levert de gemeente Heumen de programmamanager. De programmamanager is voorzitter van de programmagroep en is het aanspreekpunt voor de stuurgroep. De programmamanager zorgt voor de agenda en stukken voor zowel de programmagroep als de stuurgroep en het inplannen van de vergaderingen. Zij bewaakt samen met de leden van de programmagroep de voortgang van het programma en stuurt op de bijdrage vanuit de projecten aan het bereiken van de programmadoelen.

De gemeente levert de programmamanager omdat de gemeente de coördinerende rol vervult en daarmee ook de lijn naar de voorzitter van de stuurgroep kort is. De programmamanager is gemiddeld circa 4 uur per week met deze rol belast (exclusief de bijdrage en deelname aan de programmagroep, project- en werkgroepen).

De kosten voor deze extra inzet – bovenop de reguliere inzet – wordt door de zes professionele partners gedeeld (zie de begroting).

Burger Advies Raad (BAR) en KBO

Vanwege de verbreding van de doelgroep vervult de BAR een adviesrol bij het programma 'Wij Leven Samen'. Dit betekent dat de BAR gevraagd kan worden over een onderwerp te adviseren en jaarlijks betrokken wordt bij het evalueren van de resultaten van het programma en het aandragen van onderwerpen voor het volgende jaar. De BAR neemt soms ook deel aan projecten. De rol van de BAR wordt nader uitgewerkt in het communicatieplan.

Omdat de doelgroep ouderen binnen de totale groep van kwetsbare inwoners in omvang het grootst is, neemt een vertegenwoordiger van de KBO deel aan de programmagroep. De KBO en gezondheidscentrum De Kroonsteen – De Vuursteen (beiden samen voorheen klankbordgroep) blijven deelnemen in projecten. De BAR en de KBO kunnen aan het einde van ieder jaar het actieplan mee bepalen.

Relatie werkconferentie

Zowel het programma 'Wij Leven Samen' als de werkconferentie richt zich op de thema's welzijn, wonen en zorg. Tot nu toe was er altijd al een overlap tussen het programma Passend Wonen en de werkconferentie. Met de verbreding van de partners in het programma 'Wij Leven Samen' en de verbreding van de doelgroep is er een veel grotere overlap.

De werkconferentie richt zich op kleinere, meer behapbare thema's en projecten waarbij doelen in principe binnen een jaar tijd gerealiseerd kunnen worden. Het programma 'Wij Leven Samen' heeft een structureler programma en structuur waarmee doelen bereikt kunnen worden die een langere doorlooptijd kennen.

De partners 'Wij Leven Samen' zijn allen deelnemer aan de werkconferentie. Door twee keer per jaar tijdens de werkconferentie de resultaten terug te koppelen uit het programma 'Wij Leven Samen' en omgekeerd thema's op te halen uit de werkconferentie, is er sprake van synergie tussen de werkconferentie en 'Wij Leven Samen'.

Als een vraagstuk opgepakt wordt door de werkconferentie is het een project van de werkconferentie en ligt de sturing bij de werkconferentie en andersom. Indien thema's elkaar overlappen vraagt dit om afstemming tussen de Stuurgroep 'Wij Leven Samen' en de werkconferentie.

Het is van belang in 2016 deze relatie goed te bewaken en de ervaringen in de wisselwerking tussen werkconferentie en programma eind 2016 te evalueren.

7. Begroting programma 'Wij Leven Samen' 2016

Beschikbare middelen en menskracht

De zes professionele partners leveren allen een bijdrage in middelen en menskracht. De KBO levert alleen een bijdrage in menskracht. Voor 2016 wordt voorgesteld de volgende menskracht en middelen beschikbaar te stellen:

Menskracht

De inzet van menskracht wordt uitgedrukt in het beschikbaar stellen van uren. Alle professionele partijen leveren een gelijkwaardige inzet in uren voor deelname aan de stuurgroep en de programmagroep. De KBO neemt alleen deel aan de programmagroep. De inzet voor de programmagroep bestaat uit voorbereiding van en deelname aan vergaderingen en het uitwerken van huiswerk. Op basis van 4 stuurgroep vergaderingen en 8 programmagroep vergaderingen is de tijdbesteding voor stuurgroepleden circa 20 uur per jaar en de tijdsbesteding per partij voor de programmagroep circa 64 uur per jaar.

De inzet in de projecten wordt in de projectplannen bepaald. Hierin kan op jaarbasis de inzet vanuit de verschillende organisaties verschillen.

De coördinerende rol van de gemeente vraagt om extra inzet. Concreet betreft dit de inzet van de programmamanager voor gemiddeld een halve dag per week. De kosten hiervoor worden – net als in de tweede helft van 2015 het geval was – door de zes professionele partners gedragen.

Uitgaven 2016

Op basis van het actieprogramma 2016 worden de volgende uitgaven in 2016 geraamd.

1. Afronding project Passend aanbod wonen en zorg in de gemeente Heumen

Deelnemende partners: Alle partners m.u.v. ZZG zorggroep en KBO

Kosten: € 3.920,- voor inzet BMC Advies

Kosten per partner: € 784,-

In 2015 bedroegen de kosten hiervoor € 8.580,- en is bij elk van de vijf betrokken partijen € 1.716,- in rekening gebracht.

2. Coördinerende rol gemeente

Deelnemende partners: Alle professionele partners

Kosten: € 13.500,- inzet coördinator 170 uur a € 79,- p.u.

Kosten per partner: € 2.250,-

3. Budget voor uitvoering van het actieprogramma:

Deelnemende partners: Alle professionele partners

Kosten: € 30.000,-

Kosten per partner: € 5.000,-

Het totaal aan geraamde uitgaven voor 2016 komt zodoende uit op: € 47.420,-

Inkomsten 2016

In 2015 is een subsidie aangevraagd bij de provincie Gelderland. De beschikking en subsidie zijn inmiddels ontvangen. Het gaat om een subsidie uit het "Impulsplan Wonen" ter hoogte van € 18.000,- en is bedoeld voor het project "Passend aanbod wonen en zorg" voor de uitvoering van het plan van aanpak (€ 12.500,-) en voor communicatie (€ 5.500,-).

Na aftrek van de subsidie worden de kosten voor de zes professionele partners voor 2016 geraamd op:

| | |
|---------------------|-----------------------|
| Uitgaven 2016 | € 47.420,- |
| Subsidie provincie: | <u>€ 18.000,- -/-</u> |
| Totaal | € 29.420,- |
| Per partner: | € 4.903,- |